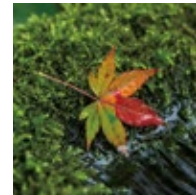
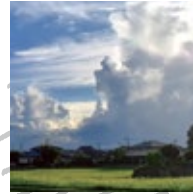


# 朝倉、みず物語

水にまつわる四字熟語絵はがき付



TAKE ONE FREE

asakura mizu monogatari

# 朝倉、みず物語 トリセツ

無料です!!  
お友達やご家族の方に  
プレゼントもOK!



1

コンパクトになった  
「朝倉、みず物語」も持て  
いざ!あまぎくへ!

4



「ます」  
カレンダーやハサミで  
絵がき部分も切り取る。

2



POSTCARD

切り取った  
部分は  
飾ったり  
使ったり  
してださいね😊

3



## 朝倉、みずのめぐみ フルーツ&フラワー情報

1月	2月	3月	4月	5月	6月	7月	8月	9月	10月	11月	12月
	菜の花	桜			すもも			ひまわり	コスモス	紅葉	
	いちご		蛭			桃			柿	いちご	
冷蔵柿				ブルーベリー							冷蔵柿
						ぶどう					
							りんご				
梨								梨			
								いちじく			

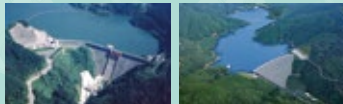




MAP 6

MAP 7

江川ダム 小石原川ダム



## 朝倉、みず物語 散歩MAP

春には桜やいちご、秋には紅葉や梨。四季折々さまざま目にも舌にも楽しいあさくら。それは一年を通していつも美しい水を湛えた町だから。水が創り出す美と美味を、その足で辿ってください。

MAP 5

寺内ダム



MAP 9

篠崎



山田堰

MAP 4

・恵蘇八幡宮



原鶴温泉

MAP 8

杷木IC

糸びす酒造

MAP 10

・杷木神社



# 一水盈盈

撮影場所：美奈宮神社（福岡県朝倉市）

asakura  
mizu  
mono-  
gatari



## 一水盈盈 ひつちのえひえひ

愛する人に言葉をかけられない苦しさ。一水はひとすじの川、それがいっぱいの水を湛えている様子。七夕伝説を題材に、川に阻まれ声が届かない切なさ表現した詩より。



物語  
1

レトロな町並みも楽しめる

# 水の城下町秋月

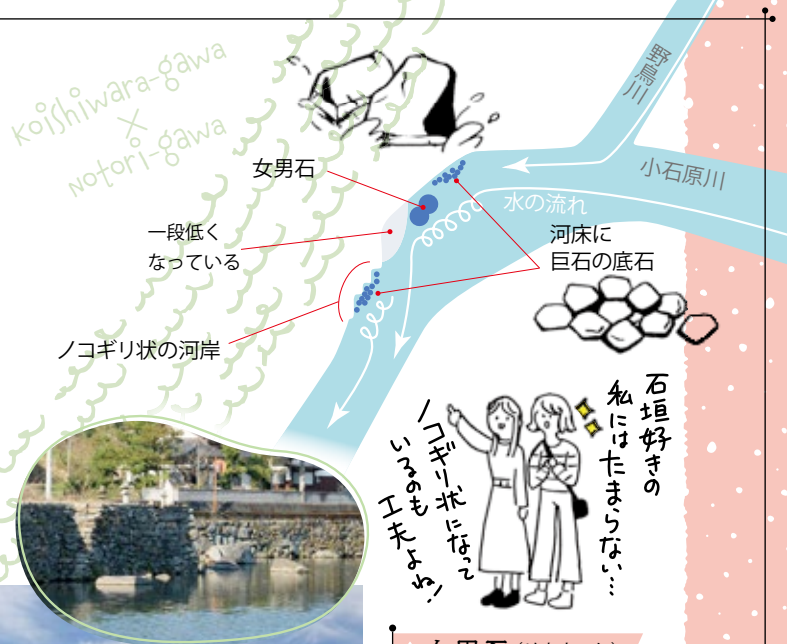
山間ののどかな盆地に800年息づく筑前の小京都  
春は桜、秋は紅葉の風情あふれるフォトスポット。



🌟🌟🌟  
🌟も🌟🌟🌟!  
秋の紅葉も見事ですが、  
4月の第1日曜日は  
「秋月春まつり」  
も開催されます。

## 目鏡橋

日本で唯一の御影石でできた石橋として有名。度重なる洪水で何度も木造の橋が流されることに一石を投じ、秋月藩8代藩主・黒田長舒の命によって造られました。長崎の眼鏡橋を手本に、長崎から石工を呼び寄せ2年がかりで建設。以来200年あまり、この橋は一度も流されていません。

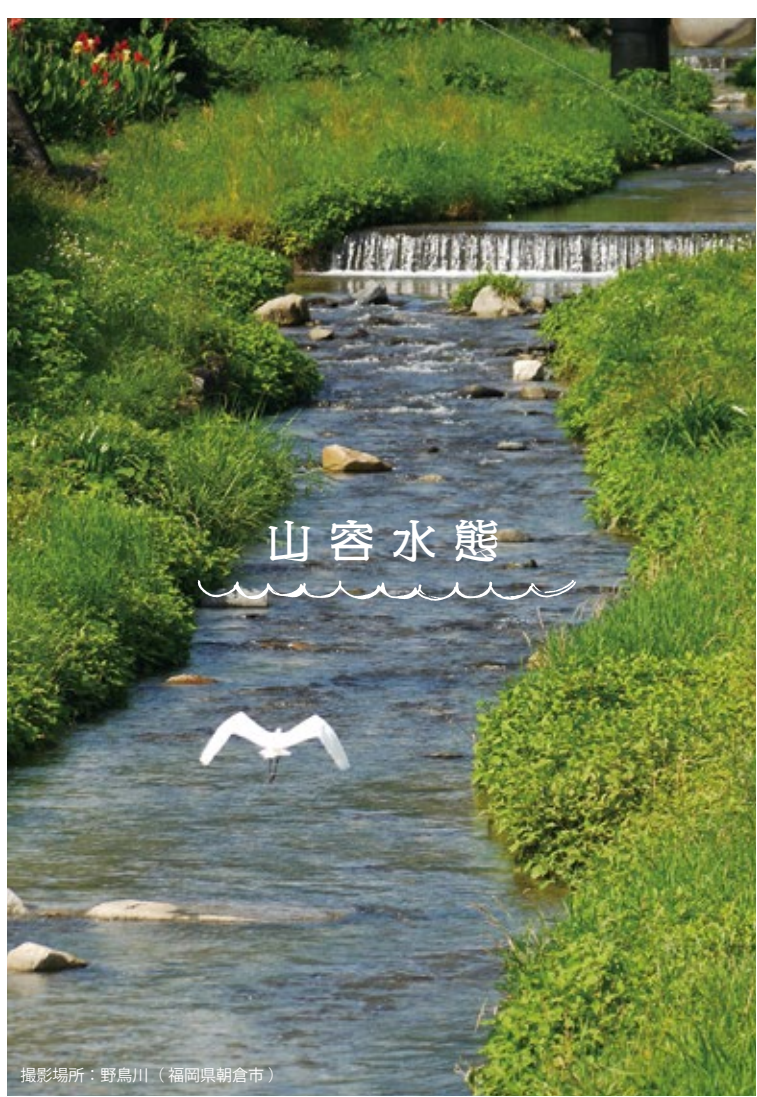


meotoishi

MAP 2

女男石 (めおとし)

小石原川の扇状地に築かれた女男石(めおとし)は、1623～28年(1602～08年とする説も)の間に、秋月藩初代藩主・黒田長興が造らせた護岸施設。二つの岩に川の流れをぶつけ、勢いを弱めて方向を変える役割を担っています。貝原益軒編纂の『筑前国続風土記』にも記載される貴重な遺産です。



山容水態

撮影場所：野鳥川（福岡県朝倉市）

asakura  
mizu  
mono-  
gatari



## 山容水態 さゆよろまひたい

自然の美しい風景を表す中国の詩の表現。「容」は祖先を祀る廟の屋根をかたどったウ冠と、神への祈り(祝詞)を入れる器の上に現れる靈気を意味する「谷」の会意文字。

物語  
2

実働する日本最古の水車

## 三連水車

約230年前に設置された、朝倉の象徴的存在  
先人たちの想いは、今も廻り続ける。



三連水車も  
現に行きつかない!



### 水車群と水田

朝倉市で今も活躍する水車は7基。中でももっとも有名なのが菱野の三連水車で。水車は川面より高い位置にある耕地に水を送るためのもの。農道の地下の管を通して吹き出し、その水の供給範囲は35haもの広さに及びます。技術継承のため、水車は5年ごとに作り替えられています。

久重の二連水車

三島の二連水車

菱野の三連水車

堀川用水



Horikawa  
yousui



つたもやわわ!

菱野の三連水車のほか、  
三島、久重の二連水車を  
菜の花・桜の季節に散策  
してみては。

### 堀川用水

今でこそ米、麦、大豆などの穀物が豊かに実る朝倉市ですが、かつては度重なる洪水や干ばつにより、実りの少ない土地柄でした。それががらりと姿を変えたのは、江戸時代。本線・支線を含め全長88kmにも及ぶこの堀川用水路も、その時期に造られたものです。



水声山色

asakura  
mizu  
mono-  
gatari



## 水声山色 ちひせのさゆしよく

川の水の流れる音と、森の木々の緑のこと。穏やかな村の様子を表す。中国のある詩に「水の音は仏の説法の声であり、山の緑は清い仏の姿だ」とうたわれている。

物語  
3

水音にココロ癒される

## 山田堰

「世界かんがい施設遺産」にも登録された取水施設  
海を渡り、異国の地に恵みをもたらし続ける技術。



### 利水の歴史と構造

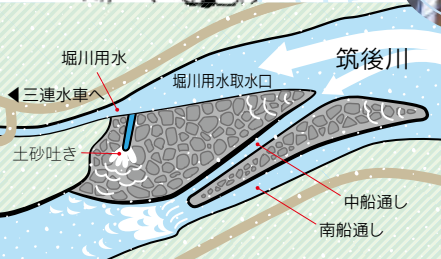
江戸時代、干ばつで苦しむ農民たちを救うために生まれたのが、山田堰です。それまでわずかな水田しかなかった筑後川右岸の高地に、多くの水田を作るために設けられました。1663年に原型ができ、1790年に古賀百工翁の尽力により、現在の形になりました。

水門も開かぬ!  
「山田堰通水式」は、朝倉夏の風物詩です。神事を行った後、水門が開門されます。(毎年6月17日開催)



アツカ  
ニマシ  
造らねん  
アツカ

川の流れに  
斜めに  
造らねん  
のね。



なかむらてつ  
中村 哲 医師  
ベジャワール会の現地代表やピース・ジャパン・メディカル・サービスの総院長として、パキスタンやアフガニスタンで医療活動に従事

### 山田堰と中村医師

2019年12月に亡くなった中村哲医師は2010年に山田堰をモデルとした取水堰をアフガニスタンに築造しました。現在では1万6500haの荒野を農地に変え、アフガニスタンの復興支援の灌漑用水モデルとして活用されています。



撮影場所：山田堰（福岡県朝倉市）

asakura  
mizu  
mono-  
gatari



## 治山治水 ちさねちきひ

山に植林する、水流を整えて氾濫を防ぐなど、山川の国土を改修して、国民が生活しやすいようにすること。国を治めるために、もっとも重要な整備のひとつとされる。



周辺の自然も楽しめる

## 三つのダム

見学会やバス釣り大会など、ダムを活用した催しも行われ、市民の憩いの場として愛されるインフラ。

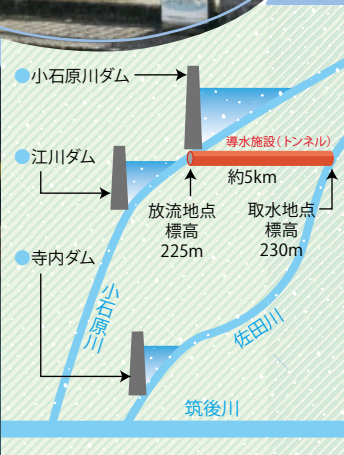


寺内ダム

### あさくら3ダム

水の豊かな朝倉市には、三つものダムがあります。1975年に小石原川にできた江川ダム、1978年に佐田川にできた寺内ダム、そして2020年に江川ダム上流に生まれた小石原川ダムです。九州北部豪雨の際は、寺内ダムが防災インフラの被害を大きく低減させたと評価され、2017年を象徴するダムとして「日本ダムアワード2017」大賞を受賞しました。さらに小石原川ダムの完成により、寺内ダムと江川ダムを合わせた3つのダムで効率的なダム運用が開始されます。

水もかなく使ったあ  
トシネにも  
掘ったとは!



江川ダム



寺内ダム MAP 5

ダムの高さ 83m  
ダム頂上の長さ 約420m  
総貯水容量1800万㎡



江川ダム MAP 6

ダムの高さ 79.2m  
ダム頂上の長さ 約298m  
総貯水容量 2530万㎡



小石原川ダム MAP 7

ダムの高さ 139m  
ダム頂上の長さ 約550m  
総貯水容量 約4000万㎡

# 千山万水



撮影場所：寺内ダム（福岡県朝倉市）

asakura  
mizu  
mono-  
gatari



## 千山万水 せんざんばんすい

多くの山や川、奥深く広大な自然のこと。また、千の山と万の川を隔てた遠い距離という意味から、旅路が長く険しいことや距離が隔たっている表現にも使われる。

物語  
5

福岡県を代表する観光温泉地

## 原鶴温泉

県内随一、毎分3000リットルの温泉湧出量！  
九州最大の一級河川・筑後川に面する温泉街。



MAP 8

温泉地！

お宿ごとに泉源が違うので  
宿によって違う泉質を  
楽しめます。

### タフル美肌の湯

原鶴温泉は、「弱アルカリ性単純泉」と「硫黄泉」がダブルで楽しめる珍しい温泉です。アルカリ性単純泉は、古い角質を落とし、硫黄泉は古い角質層に含まれるメラニンの活動を抑制し、美肌効果も期待できます。





### ◆ 筑後川の鵜飼

『日本書紀』にも記述が見られる伝統漁法・鵜飼。喉が大きく多くの魚を飲み込める鵜を使い、毎年5月20日の筑後川鮎漁解禁の日から、9月末まで行われます。

### ◆ TSURUHIME

ダブル美肌の湯として知られる原鶴温泉水を8割使用した化粧水。アルコールフリーで美容成分も天然由来のオーガニックハーブを採用。水蒸気蒸留法で凝縮されるエキス(フローラルウォーター)を主成分としているため、本当にお肌にやさしい化粧水です。合成香料、合成着色料、防腐剤等無添加で、肌の敏感な方にも安心してお使いいただけます。



## 水滴石穿

asakura  
mizu  
mono-  
gatari



## 水滴石穿 おひてきせきせん

小さい力でも、積み重なれば強大な力になることのとえ。  
小さな水滴も、同じ位置に落ち続ければいつか石にも穴を  
開ける。「水したたりて石を穿つ」と読まれる。

物語  
6

名水の地に酒蔵あり

## お酒

豊かな水と農産物を活かした酒造りが盛ん  
地元の料理と合わせれば、味覚の相乗効果！



MAP 11

コラボイベント!

「レストランキリンビアフォーム」は  
南ドイツの農園をイメージ  
地元食材を使った  
料理を提供。

## ◆ キリンビール福岡工場

日本一広大な敷地面積を持つビール  
工場。筑後川水系の小石原川の水の  
恵みをいただき「キリン一番搾り」  
などのビールづくりをしています。大切  
に使った水はきれいに浄化して再び川  
に戻し、かけがえのない水を永続的に  
使えるように取組んでいます。

## 糸びき酒造

明治18年創業の本格焼酎蔵。英彦山から流れる地下水を利用し、フレンチオーク樽やシェリー、コニャック、ラムの古樽で貯蔵した、熟成感あふれる焼酎で有名です。主力商品「らんびき」は、古代ペルシャで生まれた蒸留機「アランピック」に由来。



MAP 10



MAP 9

## 篠崎

江戸時代後期、清酒製造業として創業。以来地元農家が育てた山田錦を使用した清酒から焼酎、リキュール、あまざけと商品を増やしながらか愛され続ける老舗蔵元。最近では、福岡県産の農産物を使用したクラフトジンで話題を集めています。



## 曲水流觴

撮影場所：キリンビール福岡工場（福岡県朝倉市）

asakura  
mizu  
mono-  
gatari



## 曲水流觴 きょくすいりゅうしやう

曲水の宴と同義。小川など、水の流れる庭園などで、流れに沿って座り、水に乗って流れてくる盃が自分の前を通り過ぎるまでに詩歌を詠み盃を飲んで次へ流す行事。



物語  
7

良い大豆、良い小麦、良い麴

## 醤油・味噌

豊かな水が育てた大豆や小麦を原材料として、多くの醤油や味噌が造られています。



つぎはこれだ!

近年は知恵を凝らした  
醤油ベースの調味料も  
続々登場中!

### 水の町が育てる醸造文化

福岡県は、全国一醤油メーカーの多い土地。朝倉市も、原材料に恵まれた土地柄、創業100年を超える老舗を含む醸造元があります。中にはもろみから作る醸造所も。良い麴、權入れ、火入れの技術が福岡の味覚を育てます。



## 一年がかりの製造

仕込みからすべてを一貫生産し、約1年かけてできあがる醤油。独自の醤油文化を持つ九州では、このメーカーの醤油でなければ!と決めている人もいるほど、醸造元によりその味や香りはさまざまな個性を持っています。



## 伝統製法と旨い水

蒸した大豆と炒った小麦を混ぜて、種麴を加えて麴を造る伝統製法。ここで大豆を蒸すときにも佐多川水系の地下水を使用し、食塩水と一緒にタンクに仕込むときにも同じ水を使用します。朝倉の水なしにはできない味です。



MAP 12

## 菽水之歡



撮影場所：恵蘇八幡宮（福岡県朝倉市）

asakura  
mizu  
mono-  
gatari



## 菽水之歡 しゆくまひのかね

貧しい生活をしていても、両親へ孝行して喜ばせること。  
菽水とは豆と水のこと、質素な食事を意味する。裕福  
でなくても、親を喜ぶことをするのが孝行という意味。



邪馬台国はココに!?

## 水のムラ平塚川添遺跡

いまだ論争終わらぬ古代ロマンの謎  
ついにここで、真相が解明するか？



### あさくらロマン

近畿説と九州説の間でいまだ論争が続く邪馬台国の謎ですが、中でも注目されるのが卑弥呼=天照大神とする安本美典氏の「朝倉説」です。朝倉周辺と奈良の地名がよく似ていることから、朝倉から奈良へ人々が移住したというもの。また7世紀、斉明天皇が百濟救援のため、朝倉に宮を置いたのも先祖の地が持つ力を頼ろうとしたのでは、とも言われています。

つむぎも狂い!

遺跡公園では、火おこしや  
勾玉づくりなどの古代体験  
ができます。



MAP 13

### 多重の環濠

小石原川流域の低地に営まれた大規模な  
集落遺跡で、集落の周りに幾重もの大溝  
(環濠)があり、那馬台国時代のクニの  
様子を見ることができる。



18

## 蜂房水渦



撮影場所：平塚川添遺跡（福岡県朝倉市）

お家ご訪問、さっせ!



asakura  
mizu  
mono-  
gatari



## 蜂房水渦 ほろほろまひか

多くの家屋が集中して建ち並んでいるさま。「蜂房」は蜂の巣。それが水が渦を巻いているように見えること。ちょうど小石原流域の大規模集落遺跡のようなイメージ。



水と共に！恵と畏怖

# 水害からの復興

水に愛される地・朝倉は、水の脅威にさらされる歴史を持つ地でもあります。共存共栄のために、今…



## 水害と復興

2017年7月の九州北部豪雨では、朝倉の赤谷川が氾濫し、広い範囲が流木と泥に埋もれ、三連水車も大きな被害に遭いました。朝倉は300年前にも水害に被災したことが古文書に記されています。山田や志波、松末（ますえ）といった、九州北部豪雨で大きな被害を受けた地名が、300年前の古文書にも残っていました。1720年に起きた江戸時代の土砂崩れも、こんな様子だったのでしょうか。





#### ●松末んそば

九州北部豪雨の災害で甚大な被害を受けたにもかかわらず復興への強い想いで2ヶ月後には種を蒔くことができました。

#### ●コスモスドレッシング「乙女の花ドレ」

九州北部豪雨で被災した福岡県朝倉市黒川の荒廃地に植えたコスモスで作りました。綺麗なピンク色は、コスモスの花の色だけで着色料は一切使っていません。

コソモスドレッシングや  
松末んそば等、被災地での  
復興への想いは続く。

### 水害の教訓

朝倉市は、九州北部豪雨の教訓を活かし、その後、避難基準の見直しを行いました。まだ災害復旧途上の地域には、いち早く避難情報を提供することにしました。水に命を奪われない未来のためです。



## 青藍氷水

asakura  
mizu  
mono-  
gatori



## 青藍氷水 せひらんひょうぎひ

弟子が恩師を越えること。出藍の誉れ。藍の葉を原料に青い染料を作り、それで布を染めた時に、布が元の藍より鮮やかな青になることと、氷は材料の水より冷たいこと。

# フルーツぷるっ 朝倉果実

いちご、柿、梨、桃、ぶどう、いちじく、マスカットなど、朝倉市は果物の宝庫。物産館やふるさと納税の返礼品として大人気です。それぞれの果樹園でフルーツ狩りも体験できます。



## 黄金川と川茸

今では朝倉市の黄金川でしか収穫されなくなった川茸は、天然の淡水海苔。タンパク質やミネラル豊富な、翡翠色が美しい海苔です。そのまま三杯酢で食べてもおいしく、お刺身に添えると、食卓に華やぎをもたらしませす。



こっちの水は  
甘いぞ♪



## 甘水の 銘水

遣唐使として博多から出船した最澄が、唐から戻った際、この水を飲んで甘露のごとく甘いと言った、という甘水(あもうず)は、石灰層の土地で濾過されたおいしい水。日々、多くの方がこの水を汲みに訪れます。

## 黒田官兵衛の水五訓

九州福岡藩52万石の藩祖・黒田官兵衛(如水)。朝倉市との関りも深く、杷木の円清寺には、その肖像画が残っています。

- 1 自ら活動して他を動かさむるは水なり  
>> 自分自身が自ら動き、模範を示すことで、周囲を牽引しよう。
- 2 障害にあい激しくその勢力を百倍し得るは水なり  
>> 物事を進める上で障害や壁があったとしても、努力し続けていくことが自分の力となっていく。
- 3 常に己の進路を求めて止まざるは水なり  
>> 自分が決めた道は、迷い止まることなく進んで行こう。
- 4 自ら潔うして他の汚れを洗い清濁併せ容るるは水なり  
>> 嫌いな人も嫌悪せず、良いところを見つけ共存していこう。
- 5 洋々として大洋を充たし発しては蒸気となり雲となり雨となり雪と変じ霰(あられ)と化し凝(ぎょう)しては玲麗(れいろう)たる鏡となりたえるも其(その)性を失はざるは水なり

>> 温度によって蒸気となったり、雪や雨、雪やあられに変化しても入れ物を変えればカタチも丸や四角に変わるのが水。だけど水の性質は失われない。与えられた環境の中で、柔軟に変化し、成長していこう。



## 朝倉市概要

朝倉市は、福岡県のほぼ中央部に位置し、福岡市の南東約30km、久留米市の北東約20kmに位置しています。総面積は246.71 km<sup>2</sup>で、東西に22.9km、南北に17.4 kmの広がりを持ち、福岡県の面積の約5%に相当します。市域南部には九州一の大河筑後川が流れ、その支流の水に恵まれた緑豊かなまちです。また、人口は、52,727人(令和2年2月29日現在)で、伝統と個性あふれる歴史・文化、多様な観光資源に囲まれ、県内外から多くの観光客が訪れています。



### お問い合わせ

#### あさくら観光協会(ほとめく館)

〒838-0068 福岡県朝倉市甘木1320番地  
TEL.0946-24-6758 FAX.0946-24-9015  
休 日 火曜(ただし祝日の場合翌平日)、年末年始  
U R L <https://amagiasakura.net>  
E-mail [info@asakurakankou.com](mailto:info@asakurakankou.com)

#### 朝倉市商工観光課観光振興係

〒838-1398 福岡県朝倉市宮野2046-1  
TEL.0946-52-1428 FAX.0946-52-1510  
休 日 土日祝日、年末年始  
U R L <http://www.city.asakura.lg.jp/>